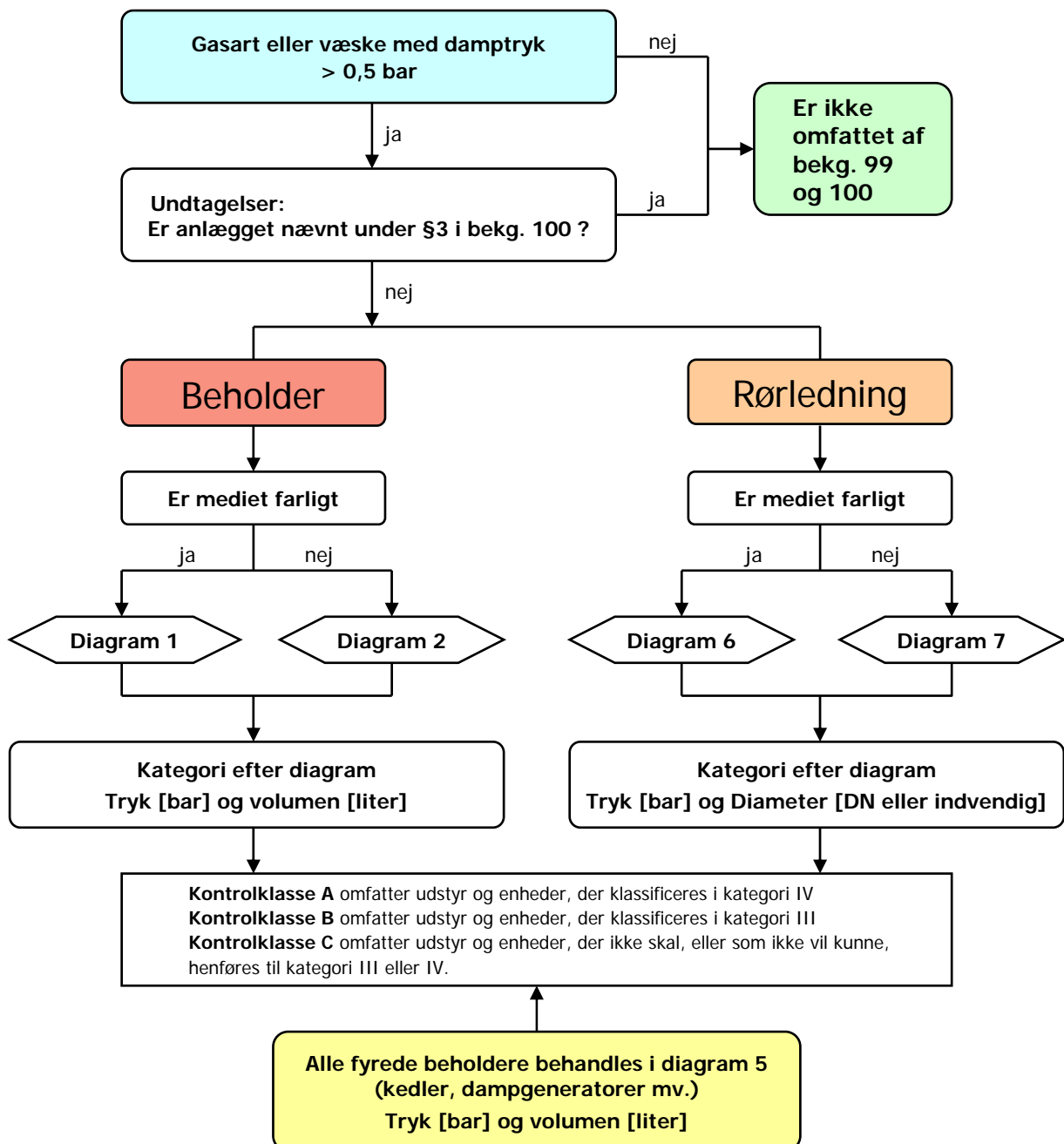


# Trykbærende udstyr

## - Guide til fastsættelse af kontrolklasse



## Diagram 1

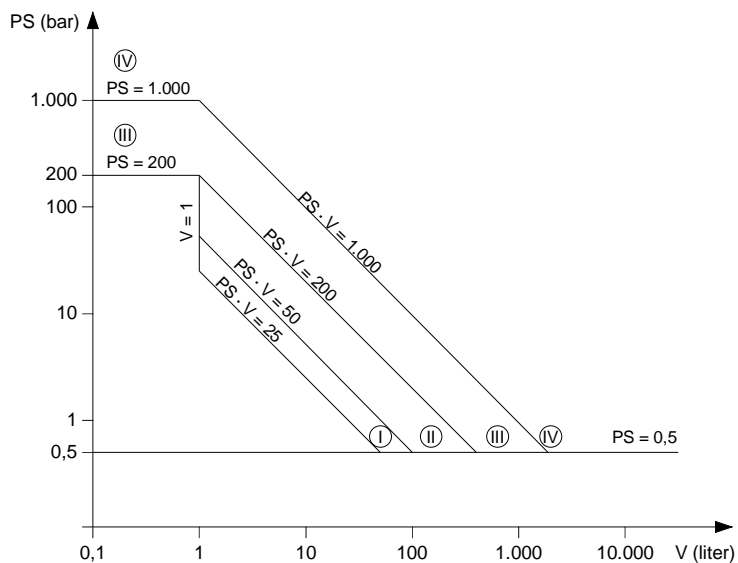


Diagram 1

Beholdere omhandlet i artikel 3, stk 1.1 litra a), første led  
 Damptryk > 0,5 bar overtryk  
 Gruppe 1 fluida

Som en undtagelse skal beholdere, der er til bestandige gasser, og som efter ovenstående diagram ellers falder ind under kategori I eller II, klassificeres i kategori III.

## Diagram 2

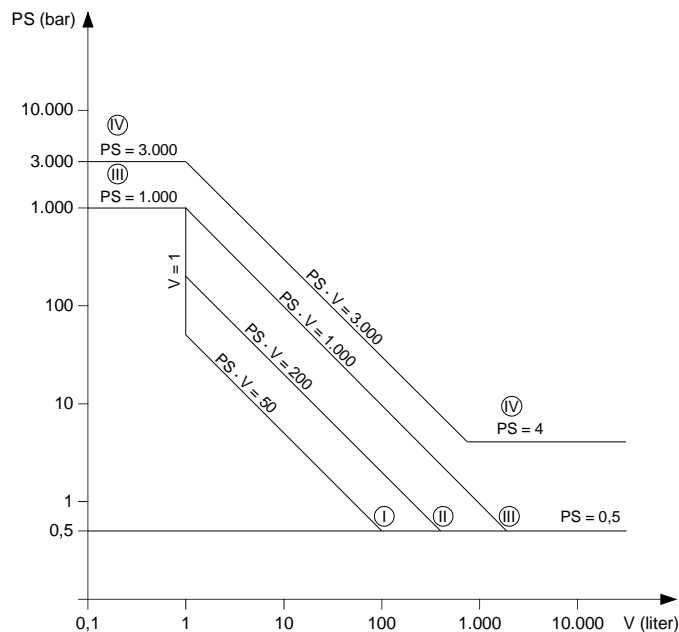


Diagram 2

Beholdere omhandlet i artikel 3, stk 1.1 litra a), andet led  
 Damptryk > 0,5 bar overtryk  
 Gruppe 2 fluida

Som en undtagelse skal bærbare ildslukkere og flasker til indåndingsapparater mindst klassificeres i kategori III.

## Diagram 5

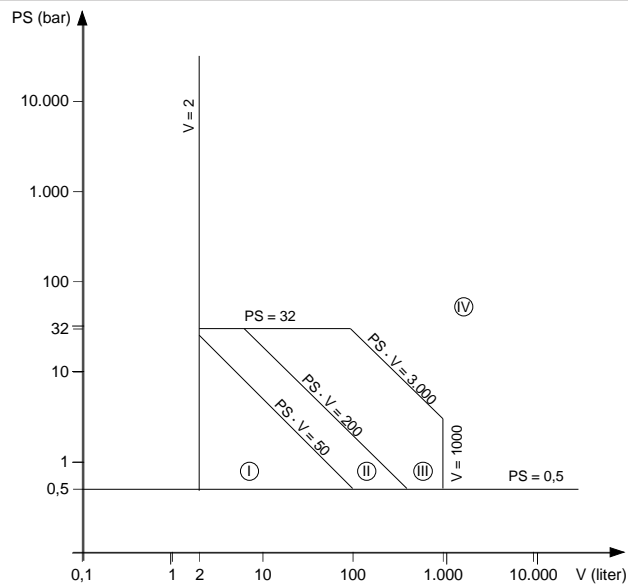


Diagram 5

Trykbærende udstyr omhandlet i artikel 3, stk. 1.2  
 Fyret eller anden opvarmning med risiko for overophedning  
 Produktion af damp eller overhededt vand, temp. > 110 °C  
 Trykkogere

Som en undtagelse skal trykkogere underkastes en konstruktionskontrol efter en procedure, som mindst svarer til et af modulerne i kategori III.

## Diagram 6

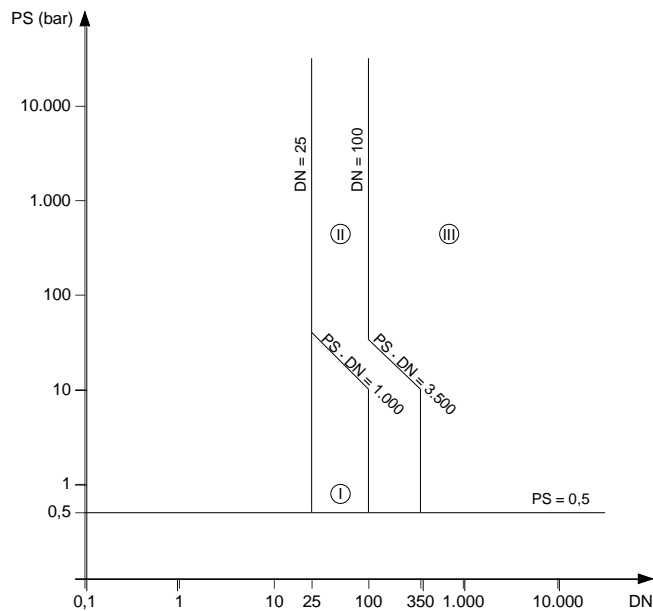


Diagram 6

Rørsystemer omhandlet i artikel 3, stk 1.3 litra a), første led  
 Damptryk > 0,5 bar overtryk  
 Gruppe 1 fluida

Som en undtagelse skal rørsystemer, der er beregnet til ubestandige gasser, og som efter ovenstående diagram ellers falder ind under kategori I eller II, klassificeres i kategori III.

## Diagram 7

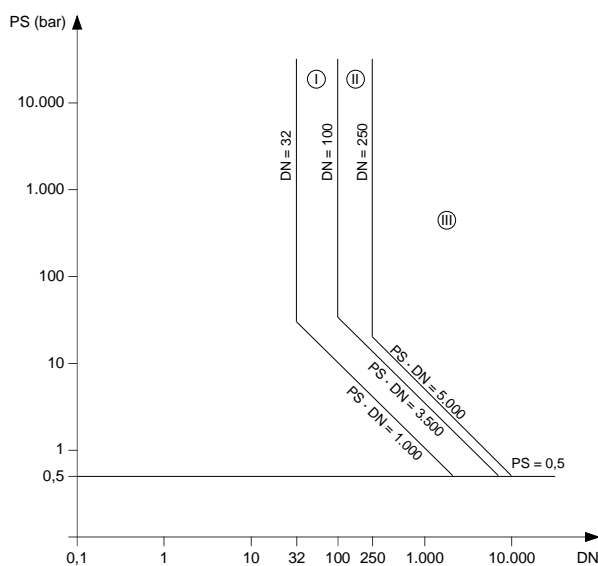


Diagram 7

Rørsystemer omhandlet i artikel 3, stk 1.3 litra a), andet led  
Damptryk > 0,5 bar overtryk  
Gruppe 2 fluida

## Bilag 1 - Særlige bestemmelser

### 2.1 Vakuumisolerede beholdere med indhold af kryogene væsker eller flydende kultveilde

Kontrolklassen bestemmes, som om beholderen indeholder fluida i gruppe 1.

### 2.2 Trykluftbeholdere, trykspansionsbeholdere i varmtvandsanlæg og hydroforer

Sådanne beholdere med produkttal større end 3000 henføres til kontrolklasse B.

### 2.3 Trykudligningsbeholdere i hydrauliske anlæg samt beholdere til afbrydere i højspændingsanlæg

For sådanne beholdere, hvor indholdet ikke angriber beholdermaterialet, bestemmes kontrolklassen uanset indhold som om beholderen indeholder fluida i gruppe 2. Dog henføres sådanne beholdere med produkttal større end 3000 til kontrolklasse B.

### 2.4 Pladevarmevekslere

Pladevarmevekslere henføres til kontrolklasse B. Dog henføres pladevarmevekslere til kontrolklasse C, når produkttallet er mindre end eller lig med 200.

### 2.5 Beholdere med varme- eller kølekappe

Sådanne beholdere, hvor kappen alene placerer beholderen i kontrolklasse A, henføres til kontrolklasse B.

### 2.6 Dampkedler der udelukkende består af rør med dimension højst DN 32

Sådanne beholdere henføres til kontrolklasse C.

### 2.7 Dampkedler hvis indstillingstryk ikke overstiger 1 bar, og hvor produkttallet ikke overstiger 600

Sådanne beholdere henføres til kontrolklasse C.

### 2.8 Beholdere som indgår i køleanlæg, og som indeholder kølemidler, der ikke angriber beholdermaterialet

Sådanne beholdere i kontrolklasse A, hvor produkttallet ikke overstiger 10000, henføres til kontrolklasse B.

### 2.9 Fyrede dampkedler til produktion af vand ved en temperatur over 110 grader C og højst 120 grader C og et tryk på højst 6,5 bar til cirkulation uden for kedlen i et sluttet kredsløb

Sådanne dampkedler i kontrolklasse A henføres altid til kontrolklasse B.

Yderligere information:

Søren Gothil Hansen, tlf. (direkte) 43 26 75 80, SGH@force.dk

Ret til ændringer uden varsel forbeholdes

